

S A T Z U N G
über die Erhebung wiederkehrender Beiträge nach § 6a KAG-LSA
für straßenbauliche Maßnahmen in der Stadt Wanzleben – Börde
für den Ortsteil Remkersleben

Aufgrund der § 8 und 99 des Kommunalverfassungsgesetzes des Landes Sachsen-Anhalt vom 17. Juni 2014 (GVBl. LSA S. 288), in der derzeit geltenden Fassung, i. V. m. §§ 2 und 6a des Kommunalabgabengesetzes (KAG-LSA) vom 13. Dezember 1996 (GVBl. LSA S. 405), in der derzeit geltenden Fassung, hat der Stadtrat der Einheitsgemeinde Stadt Wanzleben - Börde in seiner Sitzung am 31.08.2017 folgende Satzung für die Abrechnungseinheit Remkersleben über die Erhebung eines wiederkehrenden Straßenausbaubeitrages beschlossen:

§ 1 Wiederkehrende Beiträge für Verkehrsanlagen, Beitragstatbestand

- (1) Die Stadt Wanzleben - Börde bestimmt, dass anstelle einmaliger Beiträge im Sinne des § 6 KAG-LSA die jährlichen Investitionsaufwendungen der zu einer Abrechnungseinheit zusammengefassten Verkehrsanlagen nach Abzug des Gemeindeanteils von den Beitragspflichtigen im Sinne des § 6 Abs. 8 KAG-LSA als wiederkehrende Beiträge erhoben werden.
- (2) Die wiederkehrenden Beiträge werden für alle in der Abrechnungseinheit gelegenen Grundstücke erhoben, die die Möglichkeit einer Zufahrt oder eines Zugangs zu den in der Abrechnungseinheit zusammengefassten Verkehrsanlagen haben.
- (3) Zu den Investitionsaufwendungen zählt der Aufwand für die erforderliche Erweiterung, Verbesserung und Erneuerung der Verkehrsanlagen (Straßen, Wege, Plätze sowie selbständige Grünanlagen und Parkeinrichtungen), ohne deren laufende Unterhaltung.
 1. "Erneuerung" ist die Wiederherstellung einer vorhandenen, ganz oder teilweise unbrauchbaren, abgenutzten oder schadhafte Anlage in einem den regelmäßigen Verkehrsbedürfnissen genügenden Zustand,
 2. "Erweiterung" ist jede flächenmäßige Vergrößerung einer fertiggestellten Anlage oder deren Ergänzung durch weitere Teile,
 3. "Verbesserung" sind alle Maßnahmen zur Hebung der Funktion, der Änderung der Verkehrsbedeutung i.S.d. Hervorhebung des Anliegervorteils sowie der Beschaffenheit und Leistungsfähigkeit einer Anlage.
- (4) Die Bestimmungen dieser Satzung gelten nicht, soweit Erschließungsbeiträge nach den §§ 127 ff Baugesetzbuch (BauGB) erhoben werden müssen.

§ 2 Abrechnungseinheit

Es wird eine Abrechnungseinheit für nachfolgend aufgeführte und in einem räumlichen und funktionalen Zusammenhang stehende Verkehrsanlagen gebildet:

Zu der Abrechnungseinheit gehören folgende Verkehrsanlagen:

1. Lange Hauptstraße,
2. Remkerslebener Darre,
3. Domersleber Weg,
4. Alte Dorfstraße,

5. Eichplatz,
6. Zum Hoppelberg,
7. Moritz-Korn-Straße
8. Hoppelberg,
9. Winkel,
10. Lindenweg,

Zur Verdeutlichung wird auf den dieser Satzung als Anlage beigefügten Plan verwiesen.
Der Plan ist Bestandteil dieser Satzung.

§ 3 Umfang des beitragsfähigen Aufwands

- (1) Zum beitragsfähigen Aufwand gehören insbesondere die Kosten für
 1. den Erwerb (einschließlich aufstehender Bauten und Erwerbsnebenkosten) der für die Erweiterung, Verbesserung und Erneuerung der Verkehrsanlagen benötigten Grundflächen; dazu gehört auch der Wert, der von der Gemeinde hierfür aus ihrem Vermögen bereitgestellten Flächen, zum Zeitpunkt der Bereitstellung,
 2. die Freilegung der Flächen,
 3. die Erweiterung, Verbesserung und Erneuerung der Fahrbahnen mit Unterbau und Decke sowie für notwendige Erhöhungen und Vertiefungen einschließlich der Anschlüsse an andere Straßen sowie Aufwendungen und Ersatzleistungen wegen Veränderung des Straßenniveaus,
 4. die Erweiterung, Verbesserung und Erneuerung von Wegen, Plätzen und Fußgängerzonen sowie selbständiger Grünanlagen und Parkeinrichtungen in entsprechender Anwendung von Ziffer 3,
 5. die Erweiterung, Verbesserung und Erneuerung von
 - a) Randsteinen und Schrammborden
 - b) Rad- und Gehwegen
 - c) Trenn-, Seiten-, Rand- und Sicherheitsstreifen
 - d) Beleuchtungseinrichtungen
 - e) Rinnen und anderen Einrichtungen für die Oberflächenentwässerung der Verkehrsanlagen
 - f) Böschungen, Schutz- und Stützmauern
 - g) Parkflächen (auch Standspuren, Busbuchten und Bushaltestellen) und Grünanlagen, soweit sie Bestandteil der Verkehrsanlagen sind,
 6. die Beauftragung Dritter mit der Planung und Bauleitung.
- (2) Zum beitragsfähigen Aufwand gehören auch die Aufwendungen für die Fremdfinanzierung der in Absatz 1 bezeichneten Maßnahmen.
- (3) Nichtbeitragsfähig sind die Kosten
 1. für die laufende Unterhaltung und Instandsetzung der in Abs. 1 genannten Anlagen,
 2. für Hoch- und Tiefstraßen sowie für Straßen, die für den Schnellverkehr mit Kraftfahrzeugen bestimmt sind (Schnellverkehrsstraßen), ferner für Brücken, Tunnel und Unterführungen mit den dazugehörigen Rampen,
 3. für die Herstellung von Kinderspielflächen.

§ 4 Gemeindeanteil

- (1) Die Stadt Wanzleben - Börde trägt zur Abgeltung des öffentlichen Interesses den Teil des Aufwandes, der auf die Inanspruchnahme der Einrichtungen durch die Allgemeinheit entfällt. Der übrige Teil des Aufwandes ist von den Beitragspflichtigen zu tragen.
- (2) Der Anteil der Stadt Wanzleben – Börde für die Abrechnungseinheit Remkersleben am beitragsfähigen Aufwand beträgt 33,84 %.
- (3) Zuschüsse Dritter werden, soweit es sich dabei um Zuschüsse des Landes Sachsen-Anhalt bzw. um solche privater Zuschussgeber handelt und nichts anderes bestimmt, je hälftig auf dem von der Stadt Wanzleben - Börde und auf den von den Beitragspflichtigen zu tragenden Anteil angerechnet. Andere öffentliche Zuschüsse, insbesondere solche aus Bundesmitteln, sind zunächst ausschließlich auf den Gemeindeanteil anzurechnen, sofern der Zuschussgeber nichts anders bestimmt hat. Sofern der der Stadt Wanzleben - Börde anzurechnende Zuschussbetrag im Falle des Satzes 1 die Höhe des von ihr zu tragenden Anteils übersteigt, ist der Restbetrag zu Gunsten der Beitragspflichtigen anzurechnen; im Falle des Satzes 2 gilt dies nur dann, wenn der Zuschussgeber dies zulässt.

§ 5 Grundstück

- (1) Grundstück nach dieser Satzung ist grundsätzlich das Grundstück im Sinne des Grundbuchrechts. Ist ein vermessenes und im Bestandsverzeichnis des Grundbuchs unter einer eigenen Nummer eingetragenes Grundstück nicht vorhanden, so gilt die von dem Beitragspflichtigen zusammenhängend genutzte Fläche als Grundstück. Der Beitragspflichtige ist in diesem Fall verpflichtet, die Grundstücksgröße nachprüfbar, insbesondere durch amtlich beglaubigte Dokumente, nachzuweisen.
- (2) Durch nachträgliche katastermäßige Vermessungen eintretende Veränderungen der Bemessungsgrundlagen bleiben unberücksichtigt.

§ 6 Beitragsmaßstab

- (1) Die jährlichen Investitionsaufwendungen werden auf die Grundstücke verteilt, von denen aus die Möglichkeit der Inanspruchnahme der in der Abrechnungseinheit liegenden Verkehrsanlagen besteht (berücksichtigungsfähige Grundstücke). Die Verteilung der Investitionsaufwendungen auf diese Grundstücke erfolgt im Verhältnis der Nutzflächen, die sich für diese Grundstücke aus der Vervielfachung der maßgeblichen Grundstücksfläche mit dem nach den §§ 7 und 8 maßgeblichen Nutzungsfaktor ergeben.
- (2) Als Grundstücksfläche gilt grundsätzlich der Flächeninhalt des Grundstücks im bürgerlich-rechtlichen Sinn. Soweit Flächen berücksichtigungsfähiger Grundstücke baulich oder gewerblich nutzbar sind, richtet sich die Ermittlung des Nutzungsfaktors nach § 7. Für die übrigen Flächen – einschließlich der im Außenbereich liegenden Teilflächen jenseits einer Bebauungsplangrenze, einer Tiefenbegrenzungslinie oder der Grenze einer Satzung nach § 34 Abs. 4 BauGB – richtet sich die Ermittlung des Nutzungsfaktors nach § 8.
- (3) Als baulich oder gewerblich nutzbar gilt bei berücksichtigungsfähigen Grundstücken

1. die insgesamt oder teilweise im Geltungsbereich eines Bebauungsplanes und mit der Restfläche innerhalb eines im Zusammenhang bebauten Ortsteiles liegen, die Gesamtfläche des Grundstückes,
 2. die über die Grenzen des Bebauungsplanes in den Außenbereich hinausreichen, die Fläche im Bereich des Bebauungsplanes,
 3. die im Bereich einer Satzung nach § 34 Abs. 4 BauGB liegen und bei Grundstücken, die über die Grenzen einer solchen Satzung hinausreichen, die Fläche im Satzungsbereich,
 4. für die kein Bebauungsplan und keine Satzung nach § 34 Abs. 4 BauGB besteht,
 - a) wenn sie insgesamt innerhalb des im Zusammenhang bebauten Ortsteiles (§ 34 BauGB) liegen, die Gesamtfläche des Grundstückes,
 - b) wenn sie mit ihrer Fläche teilweise im Innenbereich (§ 34 BauGB) und teilweise im Außenbereich (§ 35 BauGB) liegen, die Fläche zwischen der öffentlichen Einrichtung und einer Linie, die in einem gleichmäßigen Abstand von 36 m zu ihr verläuft; bei Grundstücken, die nicht an die öffentliche Einrichtung angrenzen oder lediglich durch einen zum Grundstück gehörenden Weg mit ihr verbunden sind, die Fläche zwischen der der öffentlichen Einrichtung zugewandten Grundstücksseite und einer Linie, die in einem gleichmäßigen Abstand von 36 m zu ihr verläuft,
 5. die über die sich nach Nr. 2 oder Nr. 4 lit. b) ergebenden Grenzen hinaus bebaut oder gewerblich genutzt sind, die Fläche zwischen der öffentlichen Einrichtung bzw. im Fall von Nr. 4 lit. b) der der öffentlichen Einrichtung zugewandten Grundstücksseite und einer Linie hierzu, die in dem gleichmäßigen Abstand verläuft, der der übergreifenden Bebauung oder gewerblichen Nutzung entspricht.
- (4) Bei berücksichtigungsfähigen Grundstücken, die
1. nicht baulich oder gewerblich, sondern nur in vergleichbarer Weise nutzbar sind (z. B. Friedhöfe, Sport- und Festplätze, Freibäder, Dauerkleingärten) oder innerhalb des im Zusammenhang bebauten Ortsteiles so genutzt werden,
- oder
2. ganz bzw. teilweise im Außenbereich (§ 35 BauGB) liegen oder wegen entsprechender Festsetzungen in einem Bebauungsplan nur in anderer Weise nutzbar sind (landwirtschaftliche Nutzung), ist die Gesamtfläche des Grundstückes bzw. die Fläche des Grundstückes zugrunde zu legen, die von den Regelungen in Abs. 3 nicht erfasst wird.

§ 7 Nutzungsfaktoren für Baulandgrundstücke pp.

- (1) Der maßgebliche Nutzungsfaktor bei berücksichtigungsfähigen Grundstücken, die baulich oder gewerblich nutzbar sind, wird durch die Zahl der Vollgeschosse bestimmt. Dabei gelten als Vollgeschoss alle Geschosse, die nach landesrechtlichen Vorschriften Vollgeschosse sind. Kirchengebäude werden stets als eingeschossige Gebäude behandelt. Besteht im Einzelfall wegen der Besonderheiten des Bauwerks in ihm kein Vollgeschoss i. S. der Landesbauordnung, so werden bei gewerblich oder industriell genutzten Grundstücken je angefangene 3,50 m und bei allen in anderer Weise baulich genutzten Grundstücken 2,20 m Höhe des Bauwerks (Traufhöhe) als ein Vollgeschoss gerechnet.
- (2) Der Nutzungsfaktor beträgt bei einem Vollgeschoss 1,0 und erhöht sich je weiteres Vollgeschoss um 0,25.

- (3) Als Zahl der Vollgeschosse gilt – jeweils bezogen auf die in § 6 Abs. 3 bestimmten Flächen – bei Grundstücken,
1. die ganz oder teilweise im Geltungsbereich eines Bebauungsplanes liegen (§ 6 Abs. 3 Nr. 1 und Nr. 2),
 - a) die im Bebauungsplan festgesetzte höchstzulässige Zahl der Vollgeschosse,
 - b) für die im Bebauungsplan statt der Zahl der Vollgeschosse die Höhe der baulichen Anlagen festgesetzt ist, in Gewerbe-, Industrie- und Sondergebieten i. S. von § 11 Abs. 3 BauNVO die durch 3,5 und in allen anderen Baugebieten die durch 2,2 geteilte höchstzulässige Gebäudehöhe (Traufhöhe) auf ganze Zahlen aufgerundet,
 - c) für die im Bebauungsplan weder die Zahl der Vollgeschosse noch die Höhe der baulichen Anlagen sondern nur eine Baumassenzahl festgesetzt ist, die durch 3,5 geteilte höchstzulässige Baumassenzahl auf ganze Zahlen aufgerundet,
 - d) auf denen nur Garagen oder Stellplätze errichtet werden dürfen, die Zahl von einem Vollgeschoss je Nutzungsebene,
 - e) für die im Bebauungsplan gewerbliche Nutzung ohne Bebauung festgesetzt ist, die Zahl von einem Vollgeschoss,
 - f) für die im Bebauungsplan industrielle Nutzung ohne Bebauung festgesetzt ist, die Zahl von zwei Vollgeschossen,
 - g) für die in einem Bebauungsplan weder die Zahl der Vollgeschosse noch die Höhe der baulichen Anlagen bzw. die Baumassenzahl bestimmt ist, der in der näheren Umgebung überwiegend festgesetzte und/oder tatsächlich vorhandene (§ 34 BauGB) Berechnungswert nach lit. a) – c);
 2. auf denen die Zahl der Vollgeschosse nach Nr. 1 lit. a) bzw. lit. d) – g) oder die Höhe der baulichen Anlagen bzw. die Baumassenzahl nach Nr. 1 lit. b) bzw. lit. c) überschritten wird, die tatsächlich vorhandene Zahl der Vollgeschosse bzw. die sich nach der tatsächlich vorhandenen Bebauung ergebenden Berechnungswerte nach Nr. 1 lit. b) bzw. lit. c);
 3. für die kein Bebauungsplan besteht, die aber ganz oder teilweise innerhalb des im Zusammenhang bebauten Ortsteiles liegen (§ 6 Abs. 3 Nr. 3 und Nr. 4), wenn sie
 - a) bebaut sind, die höchste Zahl der tatsächlich vorhandenen Vollgeschosse,
 - b) un bebaut sind, die Zahl der in der näheren Umgebung überwiegend vorhandenen Vollgeschosse.
- (4) Der sich aus Abs. 2 i. V. m. Abs. 3 ergebende Nutzungsfaktor wird vervielfacht mit
1. 1,5, wenn das Grundstück innerhalb eines tatsächlich bestehenden (§ 34 BauGB) oder durch Bebauungsplan ausgewiesenen Wohngebietes (§ 3, § 4 und § 4 a BauNVO), Dorfgebietes (§ 5 BauNVO) oder Mischgebietes (§ 6 BauNVO) oder ohne ausdrückliche Gebietsfestsetzung innerhalb eines Bebauungsplangebietes überwiegend gewerblich oder überwiegend in einer der gewerblichen Nutzung ähnlichen Weise (z. B. Verwaltungs-, Schul-, Post- und Bahnhofsgebäude, Praxen für freie Berufe) genutzt wird;
 2. 2,0, wenn das Grundstück innerhalb eines tatsächlich bestehenden (§ 34 BauGB) oder durch Bebauungsplan ausgewiesenen Kerngebietes (§ 7 BauNVO), Gewerbegebietes (§ 8 BauN-VO), Industriegebietes (§ 9 BauNVO) oder Sondergebietes (§ 11 BauNVO) liegt.

§ 8 Nutzungsfaktoren für Grundstücke mit sonstiger Nutzung

- (1) Für die Flächen nach § 6 Abs. 4 gelten als Nutzungsfaktoren bei Grundstücken, die
1. aufgrund entsprechender Festsetzungen in einem Bebauungsplan nicht baulich oder gewerblich sondern nur in vergleichbarer Weise nutzbar sind (z. B. Friedhöfe, Sport- und Festplätze, Freibäder, Dauerkleingärten) oder innerhalb des im Zusammenhang bebauten Ortsteiles so genutzt werden
 2. im Außenbereich (§ 35 BauGB) liegen oder wegen entsprechender Festsetzungen in einem Bebauungsplan nur in anderer Weise nutzbar sind (z. B. landwirtschaftliche Nutzung), wenn
 - a) sie ohne Bebauung sind, bei

a)a) Waldbestand oder wirtschaftlich nutzbaren Wasserflächen	0,0167
b)b) Nutzung als Grün-, Acker- oder Gartenland	0,0333
c)c) gewerblicher Nutzung (z. B. Bodenabbau pp.)	1,0
 - b) sie in einer der baulichen oder gewerblichen Nutzung vergleichbaren Weise genutzt werden (z. B. Friedhöfe, Sport- und Festplätze, Freibäder Dauerkleingärten, Campingplätze ohne Bebauung) 0,5
 - c) auf ihnen Wohnbebauung, landwirtschaftliche Hofstellen und landwirtschaftliche Nebengebäude (z. B. Feldscheunen) vorhanden sind, für eine Teilfläche, die sich rechnerisch aus der Grundfläche der Baulichkeiten geteilt durch die Grundflächenzahl 0,2 ergibt, 1,0 mit Zuschlägen von je 0,25 für das zweite und jedes weitere tatsächlich vorhandene Vollgeschoss, für die Restfläche gilt lit. a),
 - d) sie als Campingplatz genutzt werden und eine Bebauung besteht, für eine Teilfläche, die sich rechnerisch aus der Grundfläche der Baulichkeiten geteilt durch die Grundflächenzahl 0,2 ergibt, 1,0 mit Zuschläge von je 0,25 für das zweite und jedes weitere tatsächlich vorhandene Vollgeschoss, für die Restfläche gilt lit. b),
 - e) sie gewerblich genutzt und bebaut sind, für eine Teilfläche, die sich rechnerisch aus der Grundfläche der Baulichkeiten geteilt durch die Grundflächenzahl 0,2 ergibt, 1,5 mit Zuschlägen von je 0,375 für das zweite und jedes weitere tatsächlich vorhandenem Vollgeschoss, für die Restfläche gilt lit. a)
 - f) sie ganz oder teilweise im Geltungsbereich einer Satzung nach § 35 Abs. 6 BauGB liegen, für die von der Satzung erfassten Teilflächen

a)a) mit Baulichkeiten, die kleinen Handwerks- oder Gewerbebetrieben dienen, mit Zuschlägen von je 0,375 für das zweite und jedes weitere tatsächlich vorhandenem Vollgeschoss,	1,5
b)b) mit sonstigen Baulichkeiten oder ohne Bebauung mit Zuschlägen von 0,25 für das zweite und jedes weitere tatsächlich vorhandenem Vollgeschoss, für die Restfläche gilt lit. a).	1,0
- (2) Die Bestimmung des Vollgeschosses richtet sich nach § 7 Abs. 1.

§ 9 Beitragssatz

Der Beitragssatz wird in einer gesonderten Satzung festgelegt.

§ 10 Entstehung und Fälligkeit der Beitragsschuld

- (1) Die Beitragsschuld entsteht mit Ablauf des 31. Dezember für das abgelaufene Jahr.
- (2) Der Beitrag wird einen Monat nach Bekanntgabe des Beitragsbescheides fällig.

§ 11 Vorausleistungen

- (1) Ab Beginn des Kalenderjahres können von der Stadt Wanzleben - Börde Vorausleistungen auf wiederkehrende Beiträge erhoben werden.
- (2) Die Vorausleistungen werden anteilig nach der voraussichtlichen Beitragshöhe für das laufende Jahr bemessen.

§ 12 Beitragsschuldner

- (1) Beitragspflichtig ist, wer im Zeitpunkt der Bekanntgabe des Beitragsbescheides Eigentümer des Grundstückes ist. Ist das Grundstück mit einem Erbbaurecht belastet, so ist anstelle des Eigentümers der Erbbauberechtigte beitragspflichtig. Ist das Grundstück mit einem dinglichen Nutzungsrecht nach Artikel 233 § 4 des Einführungsgesetzes zum Bürgerlichen Gesetzbuch in der Fassung vom 21. September 1994 (BGBl. I S. 2494), in der z. Z. gültigen Fassung belastet, so ist anstelle des Eigentümers der Inhaber dieses Rechts beitragspflichtig. Mehrere Beitragspflichtige haften als Gesamtschuldner; bei Wohnungs- und Teileigentum sind die einzelnen Wohnungs- und Teileigentümer nur entsprechend ihrem Miteigentumsanteil beitragspflichtig.
- (2) Für Grundstücke und Gebäude, die im Grundbuch noch als Eigentum des Volkes eingetragen sind, tritt an die Stelle des Eigentümers der Verfügungsberechtigte im Sinne von § 8 Abs. 1 des Vermögenszuordnungsgesetzes in der Fassung vom 29. März 1994 (BGBl. I S. 709).

§ 13 Auskunftspflicht

Die Beitragspflichtigen sind verpflichtet, der Stadt Wanzleben - Börde alle zur Ermittlung der Beitragsgrundlagen erforderlichen Auskünfte zu erteilen, auf Verlangen geeignete Unterlagen vorzulegen und jeden Eigentumswechsel, jede Veränderung der Grundstücksgröße bzw. der Anzahl der Vollgeschosse sowie jede Nutzungsänderung anzuzeigen.

§ 14 Billigkeitsregelungen

- (1) Übergroße Wohngrundstücke
 - a) Wohngrundstücke sind Grundstücke, die nach der tatsächlichen Nutzung vorwiegend Wohnzwecken dienen oder dienen werden.
 - b) Als übergroß gelten solche Wohngrundstücke, deren Grundstücksfläche 30 v. H. oder mehr über der Durchschnittsgröße der Wohngrundstücke im Gemeindegebiet, von

748 m² liegt, deren Grundstücksfläche demnach 972 m² (= 130 % der Durchschnittsfläche) oder mehr beträgt.

- c) Die Heranziehung der übergroßen Wohngrundstücke wird wie folgt vorgenommen:
- bis 972 m² (= 130 % der Durchschnittsfläche) die gesamte Fläche
 - bei bis zu weiteren 972 m² wird die Grundstücksfläche mit 50 % angesetzt
 - die restliche Fläche wird mit 30 % angesetzt.
- d) Derartige in diesem Sinne übergroße Wohngrundstücke werden nur in der unter lit. c) beschriebenen Höhe des sich nach den §§ 6 bis 8 zu berechnenden Straßenbaubeitrages herangezogen.

- (2) Ansprüche aus dem Beitragsschuldverhältnis können ganz oder teilweise gestundet werden, wenn die Einziehung bei Fälligkeit eine erhebliche Härte für den Schuldner bedeuten würde und der Anspruch durch die Stundung nicht gefährdet scheint. Ist deren Einziehung nach Lage des Einzelfalls unbillig, können sie ganz oder zum Teil erlassen werden. Für die Verwirklichung, die Fälligkeit und das Erlöschen von Ansprüchen aus dem Abgabeschuldverhältnis gelten die §§ 218 bis 223, 224 Abs. 1 und 2, §§ 225, 226, 227 Abs. 1, §§ 228 bis 232 der Abgabenordnung in der derzeit geltenden Fassung entsprechend.

§ 15 Übergangsregelung

Für die Fälle, in denen vor oder nach Inkrafttreten dieser Satzung Erschließungsbeiträge nach dem Baugesetzbuch oder Kosten der erstmaligen Herstellung aufgrund öffentlich-rechtlicher Verträge, insbesondere Erschließungsverträge, sonstige städtebauliche Verträge oder aufgrund eines Vorhaben- und Erschließungsplans zu leisten waren bzw. zu leisten sind, werden die betroffenen Grundstücke bei der Ermittlung des wiederkehrenden Beitrags nicht berücksichtigt und auch nicht beitragspflichtig, bis die Gesamtsumme der wiederkehrenden Beiträge die vorgenannten Zahlungen erreicht, höchstens jedoch auf die Dauer von 20 Jahren seit der Entstehung des Beitragsanspruchs.

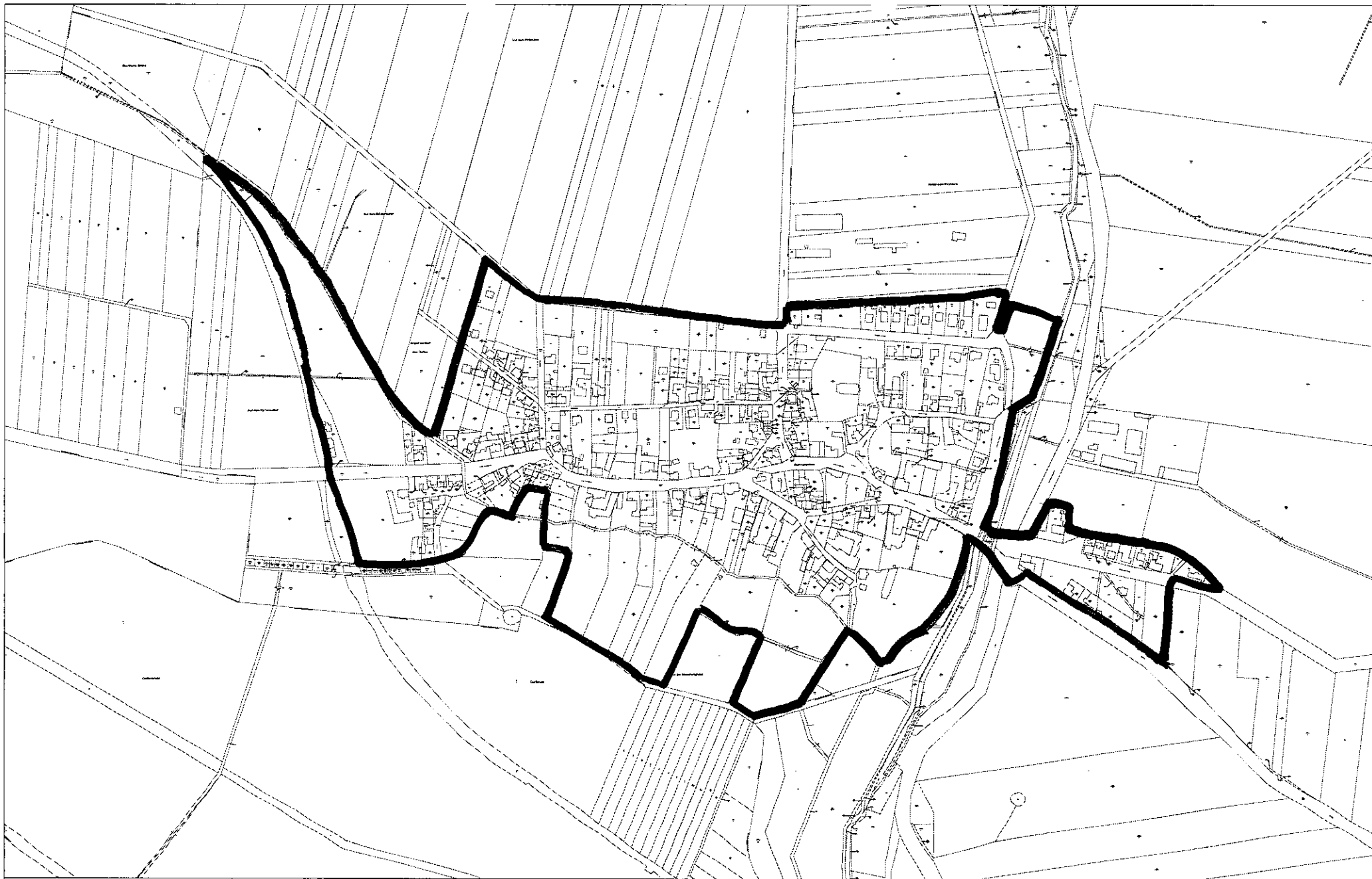
§ 16 Öffentliche Bekanntmachung, In-Kraft-Treten

- (1) Die öffentliche Bekanntmachung des in § 2 dieser Satzung erwähnten Planes im Maßstab 1 : 1.000 über die Bildung der Abrechnungseinheit erfolgt durch dessen Auslegung im Verwaltungsgebäude Haus II, der Stadt Wanzleben – Börde, Roßstraße 44, Bauamt, Zimmer 205 während der Dienstzeiten für die Dauer vom 18.09.2017 bis einschließlich 09.10.2017.
- (2) Diese Satzung tritt am Tage ihrer Bekanntmachung in Kraft.
Gleichzeitig tritt die Satzung vom 12. Juli 2012 außer Kraft.

Stadt Wanzleben - Börde, den 01.09.2017

Thomas Kluge
Bürgermeister

-Siegel-



Flächendeckender Auszug aus der Liegenschaftskarte
NfD für den Dienstgebrauch
Keine Katasterkarte
VG Börde Wanzleben

Plan über die Abrechnungseinheit Remkersleben

1:6500